

*On se souvient toujours  
 de son premier grand amour*



**Heineken, la bière qui fait aimer la bière.**

Ayez soif de modération



riques

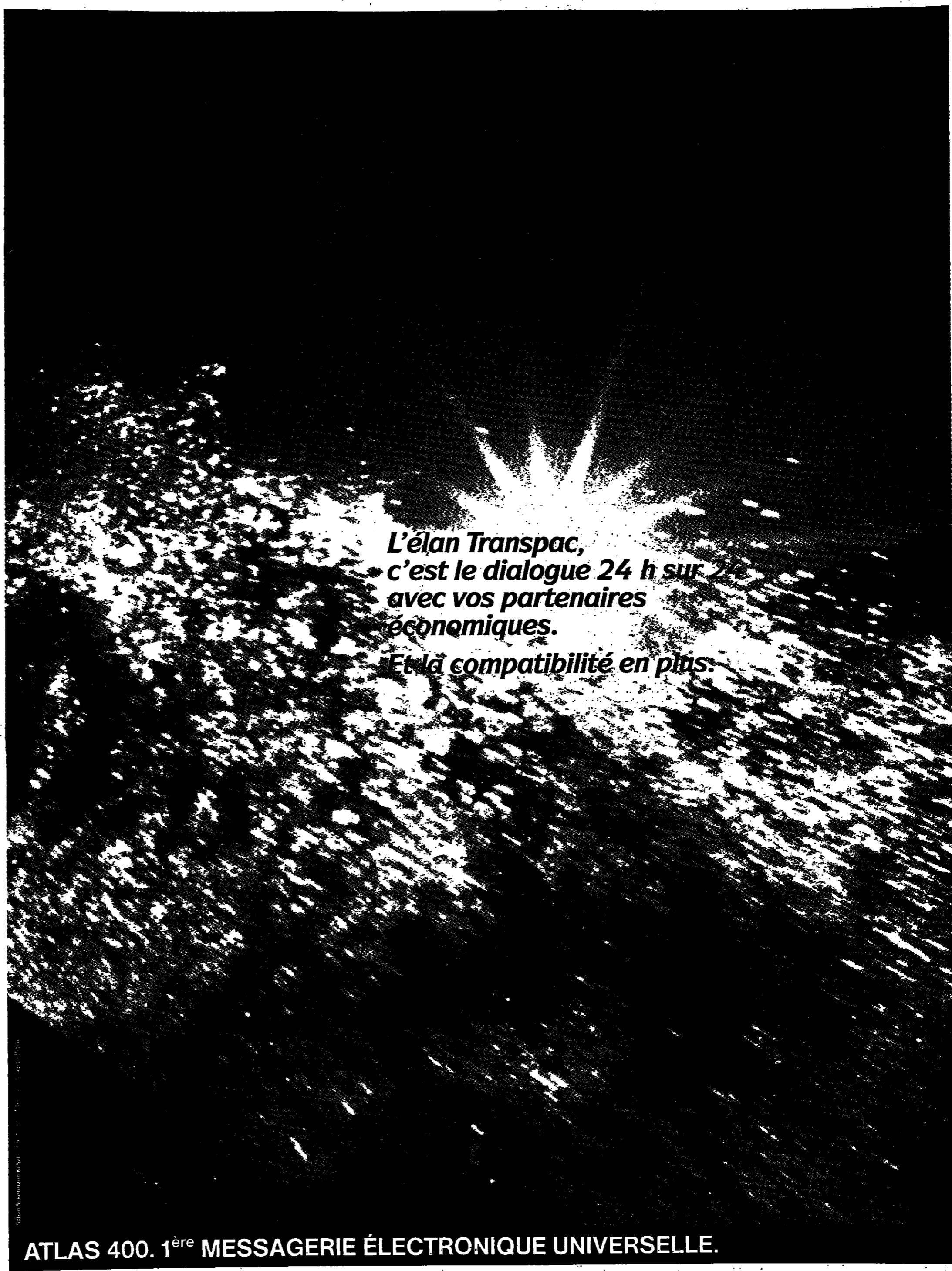
Antique  
Eglise de centre-gauche

[Faded text from newspaper page]

République

[Faded text from newspaper page]

CLASSES PRÉP  
UNIVERSITAIRES - PO - MEDE  
GEPEN



*L'élan Transpac,  
c'est le dialogue 24 h sur 24  
avec vos partenaires  
économiques.  
Et la compatibilité en plus.*

**ATLAS 400. 1<sup>ère</sup> MESSAGERIE ÉLECTRONIQUE UNIVERSELLE.**

24 h sur 24, 7 jours sur 7, ATLAS 400 régule la transmission de vos messages, assure leur stockage temporaire, leur diffusion, gère leur remise directe ou différée. Maintenant, vos micro-

ordinateurs, vos terminaux, télex, télétypes, minitels, télétex, dialoguent en toute compatibilité, entre eux et avec ceux de vos correspondants. ATLAS 400 convertit les codes, les formats et proto-

coles. Plus de contraintes d'horaires. Plus de frontières techniques. C'est cela, l'élan TRANSPAC.

TRANSPAC est une filiale de COGECOM (Groupe FRANCE TELECOM).

TRANSPAC. Tour Maine-Montparnasse, 33, avenue du Maine, 75755 Paris cedex 15. Tél.: (1) 45.38.52.11.

**Prenez l'Élan Transpac.**



**TRANSPAC**



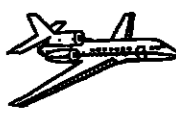






Essentielle  
... quarante ans...  
... Troisième Force

# (1) 42 85 85 85 EN 25 ANS CE NUMERO A SONNE 4.697.933 FOIS.

En 25 ans, Europ Assistance a rapatrié 5.197 personnes en avion sanitaire spécial.   
Transporté 11.657 personnes malades ou blessées en avion de ligne.

Envoyé 24.255 médecins et infirmiers  
37.408 ambulances  
11.918 chauffeurs et hôtesses.

Dépanné ou remorqué 765.817 voitures.

Expédié 41.495 pièces détachées,  
dont 892 moteurs complets

5.264 cardans

1 archet de violon

612 pare-chocs

28 roues de vélo

1 mât de bateau de 27 mètres.

Fait parvenir 2.325 jeux de clés  
et 184 paires de lunettes dont 3 au Brésil.

Débranché 3 cafetières électriques  
et 6 fers à repasser.

Fait réparer une flûte traversière.

dans le monde entier



**europ assistance**  
POUR PROTEGER VOTRE BONHEUR

EUROP ASSISTANCE DANS LES BANQUES, ASSURANCES, AGENCES DE VOYAGES, CAISSES D'ÉPARGNE ÉCUREUIL.

© PUBLICIS  
E 4382



Politique

Une enquête Bull-BVA-CNRS « le Monde » sur le second tour de l'élection présidentielle

La victoire de M. Mitterrand : une mobilisation tranquille

par Gérard Grunberg \* Pierre Giacometti \* Florence Haegel \* Béatrice Roy \*

(69 %), les plus de cinquante ans et les catholiques pratiquants. Si le candidat de gauche continue de profiter de la salarisation de la société française...

L'hymne au rassemblement a rythmé la campagne électorale. Air connu du répertoire, de la mythologie politique, il a servi, au soir du 8 mai, pour interpréter les 54 % de suffrages recueillis par M. François Mitterrand...

Les oppositions sociologiques mises en lumière à la fin des années 70 continuent de produire leurs effets politiques (tableau 1). En 1988, M. Mitterrand recueille, comme en 1981, ses meilleurs scores chez les salariés des secteurs public...

second tour l'intégralité de celle-ci, autant le chef de l'Etat paraissait bien placé pour mobiliser l'ensemble de la gauche...

La campagne très dure conduite s. Sur le code de la nationalité, l'impôt sur les deux tours ravivant la polémique de la nationalité, l'impôt sur les deux tours ravivant la polémique de la nationalité...

La domination du socialisme sur la gauche semble devoir se prolonger au cours des élections législatives en cas de dissolution rapide. Avec 37 % de intentions de vote, le PS obtiendrait les suffrages de quatre électeurs de gauche sur cinq...

Une mobilisation réussie. Rassembler, c'est d'abord mobiliser. Avant il paraissait difficile au premier ministre (crédité d'à peine plus du tiers des suffrages de droite au premier tour) de rassembler au...

marqué un avantage considérable sur son adversaire (tableau 5).

Il s'est appuyé également sur des majorités d'opinions favorables à deux thèmes-clés du discours socialiste : rétablissement de l'impôt sur les grandes fortunes et arrêt des privatisations. Les trois quarts de son électorat attendent ces mesures...

Reste à savoir ce qu'ils mettent derrière le vocable vague de « centristes ». Cette volonté d'ouverture au centre ne s'accompagne pas d'un souhait de recomposition politique à partir de l'actuelle Assemblée nationale...

Enfin, M. Mitterrand a réussi à mobiliser autour de la défense des valeurs républicaines, de la volonté de résistance aux idées d'exclusion de l'extrême droite. Tous les électeurs de M. Mitterrand le 8 mai, qu'ils viennent de l'extrême gauche, de l'écologie, du centre ou de l'abstention, se sont joints aux électeurs socialistes pour exprimer leur opposition radicale au président du FN...

M. Chirac, interpellé à la fois par M. Mitterrand et M. Le Pen, n'a pas...

à éviter que ce thème fort de l'extrême droite structure le débat politique. D'où l'impossibilité où il s'est trouvé de rassembler les droites : 38 % des électeurs estiment que M. Le Pen représente un danger pour la démocratie...

La combinaison de la poussée de M. Le Pen et des « cing d'œil » de certains dirigeants du RPR a provoqué la réactivation d'une figure classique de mobilisation électorale à gauche : celle du « rassemblement des républicains contre leurs adversaires »...

Dès lors, son adversaire ne pouvait opposer victorieusement à ce processus une tentative de rassembler contre le socialisme au nom du libéralisme économique.

Les difficultés de l'unification.

Mobilisation réussie ne veut pas dire constitution d'un électorat unifié. Les raisons du vote exprimé par les électeurs de M. Mitterrand au second tour diffèrent selon les choix qu'ils avaient effectués au premier tour : si la majorité d'entre eux ont choisi le président sortant principalement en raison de leur proximité idéologique, près d'un sur cinq n'explique son vote que par la volonté de « barrer la route à l'autre candidat »...

M. Lajoinie (42 %) : le vote à gauche passe pour eux d'abord par le rejet de la droite. Mais un tiers des autres électeurs ralliés (écologistes, extrême gauche, l'épénistes, barriéristes, abstentionnistes du premier tour) déclarent également avoir voulu surtout « barrer la route à Jacques Chirac ».

L'ensemble de ces électeurs ne partagent pas non plus les mêmes attentes en matière de stratégie politique. L'ouverture au centre est accueillie de manière inégale favorable par les différentes composantes de l'électorat mitterrandiste : les communistes du premier tour récusent massivement tout scénario qui les exclut ; ceux qui l'on pourrait appeler les mitterrandistes « purs » sont partagés entre l'alliance au centre et la perspective d'une majorité socialiste ou socialo-communiste.

L'image même des compétences du président réélu est inégale dans son électorat. Sa compétence économique, en particulier, est contestée dans la fraction de son électorat qui avait choisi au premier tour un candidat de droite. Sa crédibilité est discutée lorsqu'il s'agit de la constitution du grand marché européen, et plus encore de la lutte contre le chômage. Même constat sur la question de l'immigration : seuls la moitié des électeurs d'origine barriériste et un quart des électeurs ayant voté pour M. Le Pen au premier tour font confiance à M. Mitterrand.

À travers ces deux lectures de la victoire de M. Mitterrand, réussie d'une mobilisation et fragilité d'un rassemblement, on perçoit les incertitudes qui règnent sur les choix stratégiques de l'après-8 mai.

\* Respectivement directeur de recherche au centre d'étude de la vie politique française du CNRS ; responsable du département des études politiques de BVA ; chargée de recherche au centre d'étude de la vie politique française de la FNISP ; et consultant Bull-BVA.

Tableau 1. - Profil sociologique des électorats Mitterrand et Chirac

Table with 3 columns: Ensemble, Mitterrand, Chirac. Rows include Sexe (Homme/Femme), Age (18-24, 25-34, 35-49, 50-64, 65+), Profession de l'électeur (Agriculteur, Petit commerçant, Profession libérale, Cadre supérieur, Enseignant, Cadre moyen, Employé de bureau, Employé de commerce, Ouvrier, Personnel de service), Statut (Salarié public, Salarié privé, A son compte, Chômeur, Inactif), Pratique religieuse (Catholique pratiquant, Catholique non pratiquant, Sans religion, Autre religion).

Tableau 2. - L'évolution de l'électorat de M. Mitterrand

Table with 4 columns: Ensemble, 10 mai 1981 (1), 8 mai 1988 (2), Ecart 88/81. Rows include Ensemble, Sexe (Homme/Femme), Age (18-24, 25-34, 35-49, 50-64, 65+).

Tableau 3. - Les transferts de voix entre le 1er et 2e tour

Table with 3 columns: Les électeurs 1er tour de, Ont voté F. Mitterrand, Ont voté J. Chirac. Rows include Boussel + Laguille + Jaquin, Lajoinie, Mitterrand, Waechter, Barre, Chirac, Le Pen, Abstentionnistes du 1er tour.

Tableau 7. - Les attentes des Français

Table with 4 columns: Ensemble, M. Mitterrand, J. Chirac. Rows include Elections législatives rapides (Oui/Non), Majorité souhaitée (PS-PC, PS-Centristes), Nationalité (Rendre plus difficile l'acquisition de la nationalité française, Maintenir des conditions actuelles), Impôt sur les grandes fortunes (Oui/Non), Privatisations (Poursuivre/Stopper), Défense (Maintien de l'armement actuel, Désarmement).

Tableau 4. - Intentions de vote aux législatives

Table with 10 columns: Ensemble, Ecart gauche, PC, PS/MRG, Total gauche, Ecol., UDF, RPR, Front national, Total droite, Total. Rows include Ensemble, Vote premier tour (Electorat Lajoinie, Mitterrand, Barre, Chirac, Le Pen), Vote second tour (Electorat Chirac, Mitterrand).

Tableau 5 - Compétences comparées de M. F. Mitterrand et M. J. Chirac

Table with 5 columns: Français Mitterrand, Jacques Chirac, Ecart Mitterrand Chirac, Pas de différence. Rows include Défendre la justice sociale, Rassembler les Français, Assurer le bon fonctionnement des institutions, Assurer la formation des jeunes, Garantir le pouvoir d'achat, Préparer la France au grand marché européen unifié de 1992, Traiter la question de l'immigration, Garantir la sécurité des biens et des personnes, Diminuer le chômage.

Réalisée pour Antenne 2, Europe 1 et Paris-Match, l'enquête Bull-BVA s'est déroulée tout au long de la journée du dimanche 8 mai. 3 173 électeurs venant de voter ont été inter-

rogés. La méthode utilisée est la suivante : les électeurs, tirés au sort à la sortie des bureaux de vote, sont invités à remplir un questionnaire portant sur leur vote du jour, leurs votes anté-

rieurs, leurs motivations et leurs attentes à l'égard du nouveau président. La taille de l'échantillon permet une analyse plus détaillée que celle que l'on peut faire à partir de sondages habituels.

\* RECTIFICATIF. - En Ile-et-Vilaine, dans la ville de Vitré, dont le maire est le président du CDS, M. Pierre Mériaugier, les résultats publiés dans nos éditions du 10 mai ont été inversés. C'est M. Jacques

Chirac qui est arrivé en tête, devant M. François Mitterrand d'un peu plus de deux cents suffrages. \* SAINT-JEAN-D'ANGELY (Charente-Maritime). - Les résultats publiés dans le Monde du

10 mai étaient ceux du canton. Dans le chef-lieu, M. Mitterrand a obtenu 2 706 voix (55,33 %) et M. Chirac 2 184 (44,66 %) sur 4 890 suffrages exprimés, 5 024 votants et 6 064 inscrits.

Tableau 6. - Les composantes de l'électorat Mitterrand

Table with 7 columns: Législatif Boussel Jaquin, Lajoinie, Mitterrand, Waechter, Barre, Le Pen, Abstentionnistes 1er tour. Rows include Motivation du vote (La confiance, Le lisse, Barrer la route à l'autre), Majorité souhaitée (PS seul, PS-PC, PS Centristes), Intention de vote législatif (Extrême gauche, PC, PS-MRG, Ecologistes, UDF, RPR, FN), Le Pen, Danger pour la démocratie (Oui/Non), Le Pen, phénomène positif (Oui/Non), Nationalité (Rendre plus difficile l'acquisition de la nationalité française, Maintenir des conditions actuelles), Le plus compétent pour préparer 1992 (Mitterrand, Chirac, Pas de différence), Immigration (Mitterrand, Chirac, Pas de différence), Chômage (Mitterrand, Chirac, Pas de différence).









... automobile à deux vitesses

# IL N'EST PAS AU TEXAS.

© 1988 AT&T



Un ancien nazi attendant dans la bataille de l'eau lourde

## MAIS IL A TOUS LES TUYAUX SUR LE PETROLE.

"Douglas ? C'est Bertrand. Je viens d'avoir les résultats du programme de forage."  
 "Surpris ?"  
 "Epaté !"  
 "Nous aussi. Quand reviens-tu ?"  
 "Demain, par le premier vol. Hé, le Vieux est content ?"  
 "Béat ! Même après six coups pour rien."  
 "Je savais que c'était le bon. Mais je veux l'entendre de ta propre bouche : ça pompe combien de barils par jour ?"

La suite de la conversation est strictement confidentielle.

Avec AT&T et France Télécom, les lignes entre la France et les Etats-Unis sont ouvertes à tout le monde.

Si vous voulez décrocher une affaire, décrochez le téléphone.









Automobilisme Ligier dans le tunnel

ARTS

Une exposition thématique La mer des peintres

Depuis un siècle, la Méditerranée est à la mode. Et dans les arts comme partout ailleurs.

Signac a « inventé » Saint-Tropez, où vinrent ensuite Matisse, Manguin, Segonzac et Brigitte Bardot. Cézanne a découvert l'Estaque, où allèrent en pèlerinage Derain et Braque.



Pablo Picasso : Nature morte au gilet bleu et à l'assiette (1920).

récentes, et les plus abstraites, de la vogue méditerranéenne. L'idée est assurément bonne : il

serait urgent de concevoir une rétrospective de tous les néoclassicismes qui répondent à l'illustrer.

serait urgent de concevoir une rétrospective de tous les néoclassicismes qui répondent à l'illustrer.

La collection Tirelli, au Musée des arts de la mode

A la ville comme à la scène

Il y a quatre ans, Umberto Tirelli, costumier de théâtre, de cinéma et collectionneur, offrait au nouveau Musée du costume de Florence, le palais Pitti, quelque deux cents pièces originales, actuellement au Musée des arts de la mode pour trois mois.

Il s'est arrivés d'Italie par camions : des mannequins « livrés clés en main », habillés de redingotes du dix-huitième, de gilets de brocart, de robes à la française, de toilettes de gala.

L'exposition Tirelli au Musée des arts de la mode comprend en fait deux parties : les vêtements portés (créés entre 1700 et 1950), environ dix mille pièces achetées depuis 1953, acquises aux Procs à Paris, sur les marchés de Parme, de Modène, chez les couturiers, les princes, les comtesses ou les particuliers des petites annonces de la Gazzetta del Veneto.

Les niveaux cinq et six, consacrés aux costumes de ville, rassemblent des toilettes historiques attribuées à des maisons de couture françaises (Worth, Chanel, Paquin, Schiaparelli, Lanvin) ou italiennes et portées pour les besoins du tournage par Lea Massari, Gina Lollobrigida, Ingrid Bergman, Claudia Cardinale.

C'est la valeur « anecdotique » qui sauve la première partie d'un énième lot à une accumulation un peu laborieuse.

En 1955, Umberto Tirelli, originaire d'une famille produisant du vin et du parmesan, quitte sa ville natale, Galfieri, pour Milan. Il rêve d'être acteur, mais commence par faire le ménage à la Scala.

Les chiffres parlent d'eux-mêmes : quatre cents costumes pour le Nom de la rose, sept cents pour Ludwig, mille cent pour Chouans.

LAURENCE BENAIM. Musée des arts de la mode, jusqu'au 11 septembre; catalogue de l'exposition publié aux éditions Adam Biro, 240 pages, 162 illustrations, 380 F.

gérer, en dépit de l'excellence de certaines œuvres. L'accrochage privilégie l'effet aux dépens de la démonstration, si bien que la logique qui sous-tend l'ensemble se dissout sensiblement.

PHILIPPE DAGEN. \* Arles, 9, avenue Matisse, jusqu'à fin juillet.

VENTES

Faïences : la France à l'heure chinoise

À la cour du Roi-Soleil, l'heure n'était plus aux grandes dépenses. Les revers militaires en ce début du dix-huitième siècle avaient vidé les caisses du royaume et forcé le roi et sa cour à envoyer vaisselles d'or et d'argent à la fonte.

Faute de pouvoir percer les secrets de l'Asie, les provinces françaises, de Sévres à Moustiers et de Lunéville à Bayeux, se concentrèrent de fabriquer des produits qui auront

autant que possible l'apparence de celle de Chine comme ce plat de Rouen, à décor bleu et rouge, avec au centre des cavaliers chinois, estimé aujourd'hui à plus de 20 000 F.

Parallèlement, une expression plus française verra le jour, comme en témoigne une faïence de Rouen aux motifs de ferronnerie, avec une rosace et des lambrequins, toujours dans des tons de bleu et évaluée à plus de 12 000 F.

ALICE SEDAR. \* Vente, le 18 mai à 14 h 15 à Drouot.

DIGRESSIONS par Bernard Frank

Sabbat

1 Le captif (samedi)

Un doux sentiment de vacances m'habite à la veille de ces élections. De savoir que pour la plupart d'entre nous le choix est fait et que dimanche ne sera qu'une formalité, métamorphose, après le chahut chirurgical, cette pléiade de temps qui reste jusqu'à demain 20 h, un sabbat.

2 Soudain Heidegger... (dimanche)

Cette fibre dévise de notre confrère montre la modernité de Robert Hersant face à Pasqua. Ce dernier est obligé de forcer un peu sa nature pour trouver une identité de vue, d'esprit, entre le gaullisme et M. Le Pen.

3 Ouf ! (lundi)

Ouf ! Nous évitons provisoirement le pire. Un Chirac coincé par Le Pen et perdant son temps (et le nôtre) à faire successivement du Le Pen sans Le Pen et du Barre sans Barre.

16 MAI 19 H ENTREE LIBRE ATHENES Pratique théâtrale 3 Jean-Pierre VINCENT

ANTIQUITES BROCANTE A LA BASTILLE 5 AU 15 MAI 1988

BULLETIN D'ABONNEMENT

# Culture

A l'Institut français

## Les neuf projets pour la rédaction



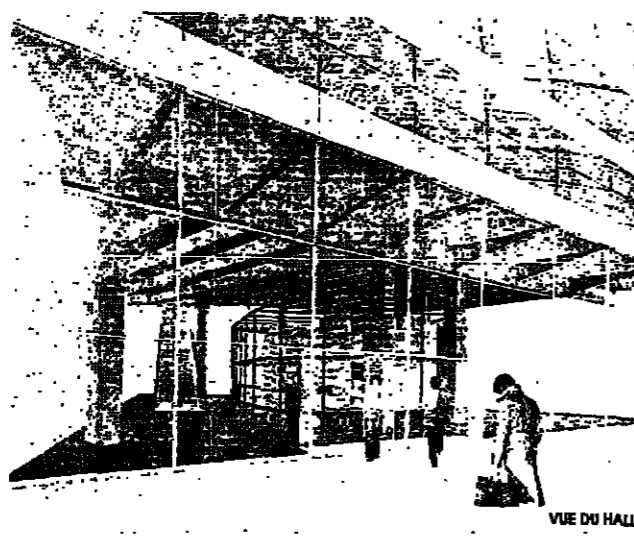
Les façades du futur siège du Monde s'ouvrent l'une sur la rue Falguière, l'autre sur la rue Bourdelle.

En choisissant d'installer sa rédaction rue Falguière, dans le XV<sup>e</sup> arrondissement de Paris, à proximité de la gare Montparnasse, le Monde a hérité d'un garage assez difficile à réhabiliter. A l'exemple d'entreprises françaises de plus en plus nombreuses, nous avons décidé, en dépit des délais très courts, de lancer un concours d'architecture pour l'aménagement de nos nouveaux locaux. Une douzaine d'architectes ont été en mesure d'accepter les conditions bâties d'une épreuve sur esquisse. Finalement neuf d'entre eux ont pu rendre leur projet. Ce sont ces neuf projets que l'Institut français d'architecture accueille aujourd'hui pour une dizaine de jours, en même temps que ceux de l'opération

Hurtado-Heine (1). Dans une première phase, le jury, présidé par le directeur du Monde, André Fontaine, a retenu quatre projets : ceux de MM. Valode et Pistre, Lyon et du Besset, Hammoutène et celui de M. Ory, Dominique Perrault et Pierre du Besset, ce dernier l'emportant finalement à l'issue d'un « deuxième tour » particulièrement serré (voir le Monde du 28 avril). Nous avons expliqué les

(1) Concours organisé par le bureau d'aide sociale de la Ville de Paris pour l'aménagement d'un lot, rue Hurtado-Heine, 75014 Paris, qui doit comprendre un centre d'accueil et de soins pour personnes âgées, ainsi que divers équipements sociaux. Des six projets, déposés par Architecture-Studio, Cabinet Ansa, Bardet, Fargade, de Portzamparc et Vasconi, ce fut celui de Bardet qui fut retenu.

### Dominique Lyon et Pierre du Besset



VUE DU HALL

Dominique Lyon a trente-cinq ans, Pierre du Besset trente-neuf. Ils sont les lauréats de la consultation du Monde et transformeront le garage de la rue Falguière en immeuble de bureaux pour notre rédaction. Nous les attendons donc au tournant, même s'ils ont sagement décidé de supprimer la rampe de l'ancien garage, ce qui nous distinguera de nos splendides bureaux de notre confrère Libération.

Lyon et du Besset sont diplômés de l'École nationale des beaux-arts. Ils ont fait leurs premières armes avec Jean Nouvel, l'architecte de l'Institut du monde arabe. Avec lui, notamment, ils ont réalisé la rénovation du théâtre de Belfort. En 1983,

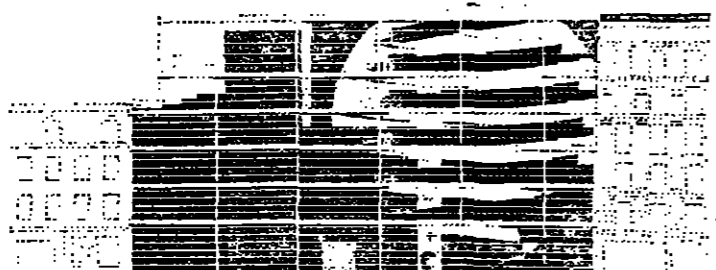
ils décident de prendre leur indépendance et de s'associer avec un troisième architecte, Morita Kazutoshi. Ils réalisent ensemble un magasin rue du Faubourg-Saint-Honoré (Iroko Koshino), aménagent des bureaux pour un organisme d'HLM à Saint-Denis, gagnent en 1985 et réalisent le concours pour la reconversion de la Rotonde des vétérinaires à La Villette. Enfin, ils ont été choisis pour l'aménagement du siège du groupe Expansion.

Pour le Monde, ils proposent deux façades de verre tendu, transparentes, mais riches de matière, un large hall d'ouïe partiel, vers les étages deux escalateurs. Un grand atrium assure au futur bâtiment un large accès à la lumière naturelle.

### Philippe Chaix et Jean-Paul Morel

Les deux architectes ont le même âge (trente-sept ans). Ils travaillent ensemble depuis 1983, l'année où ils ont réalisé les bâtiments de services de la base de loisirs de Moisson, qui devait remporter le prix de la Première Œuvre. Leur construction la plus connue est sans doute le Zénith de La Villette, salle de spectacles de six mille trois cents places, constituée d'une charpente métallique de 70 mètres qui supporte une « peau » de polyester. Construite en douze mois, pour un prix défiant toute concurrence, « c'est la preuve, affir-

ment les architectes, qu'il est possible, avec des structures légères et économiques, de faire une salle pratiquement aussi durable qu'un bâtiment traditionnel et aux performances identiques ». La ville de Montpellier s'est dotée d'une salle semblable. Leur idée forte pour la rue Falguière consistait en un vaste atrium sphérique logé au centre d'un bâtiment transparent, à la fois moyen de communication entre les niveaux, centre de convergence et symbole pour le journal.



PHOTOS : FRÉDÉRIC ACHDOU

**LA BIBLIOTHÈQUE DES ARTS**  
Place de l'Odéon, 75001 Paris - 01 42 33 18 19

**LE KREMLIN**  
TRÉSORS D'ART

Irina Rodimzewa  
Photographies de Nikolai Rachmanow

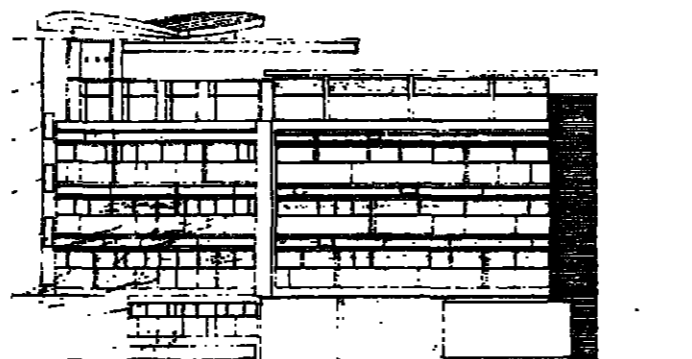
Un vol. relié pleine toile, 32 x 25,5 cm, 356 pages, 250 illust., couv. 600 F

### Catherine Dormoy et Christophe Potet

Catherine Dormoy et Christophe Potet, âgés d'à peine trente ans chacun, sont nouveaux dans la profession. Ils n'ont vu à ce jour aucun de leurs projets réalisés. Leur travail sur l'Opéra-Bastille a néanmoins été primé et leur essai de reconstruction de la bibliothèque universitaire de Milan remarqué. Ils travaillent

actuellement sur un projet de salle de rock à Belfort.

Pour le Monde, les deux architectes ont pris le parti le plus sage : aménager la partie existante rue Falguière, conserver la rampe qu'ils évaluent pour assurer une meilleure luminosité du bâtiment et reconstruire à neuf la partie Bourdelle.

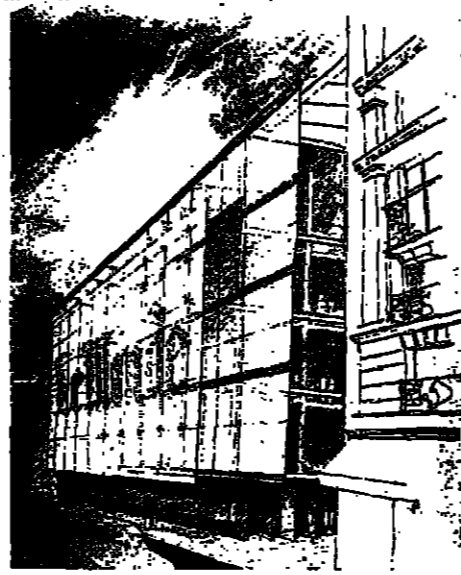


FAÇADE BOURDELLE 1/200

### Franck Hammoutène

Franck Hammoutène (trente-trois ans) a complété sa formation d'architecte par des études d'urbanisme à l'École des ponts et chaussées. La réalisation du siège d'un groupe de communication - Atya - pour lequel il a reçu trois prix, a contribué à le lancer. Il vient d'être désigné, à la suite d'un concours, pour la rénovation du Palais de Tokyo (cinémathèque et centre national de la photo).

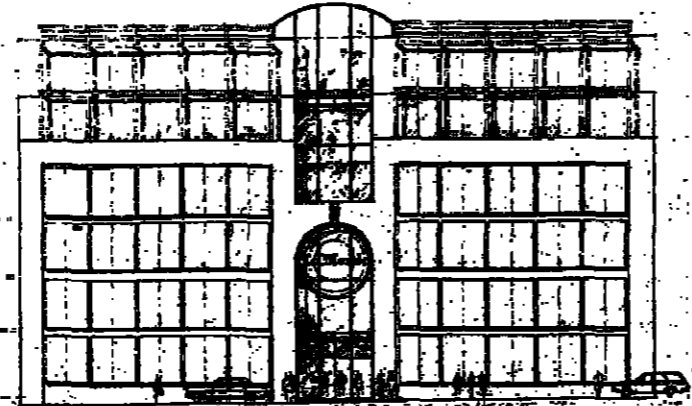
C'est l'un des plus brillants représentants de la jeune architecture française. La conception de son projet pour le Monde reposait sur un jeu entre transparence, ouverture et secret. Côté Falguière, des feuilles de verre rendaient perceptible, en coupe, l'univers intérieur du journal. Côté Bourdelle une dentelle de granit perforée protégeait la façade. Entre les deux rues, il inventait une galerie sur laquelle s'ouvraient les bureaux en balcon.



### Jean-Jacques Ory

Jean-Jacques Ory (quarante-quatre ans) est, lui aussi, un familier de la réhabilitation du bâtiment industriel. Mais ses interventions sont nettement plus radicales que celles de Reichen et Robert. La reconversion de l'ancienne imprimerie du Parisien libéré, rue des Petites-Ecuries, en salles de danse et de gymnastique ou celle de la Maison de l'aluminium, boulevard de

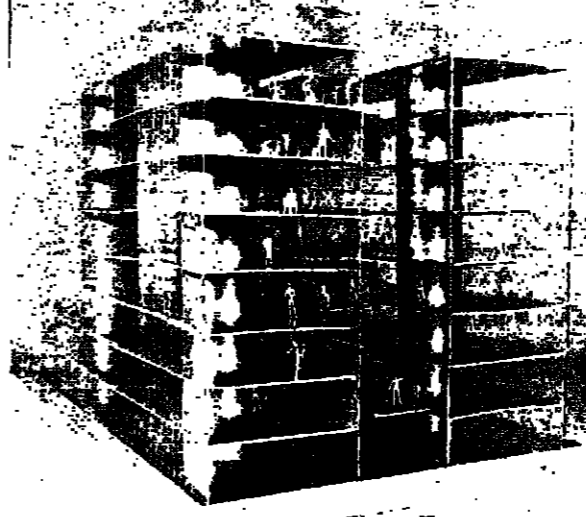
Grenelle, en siège d'agence de voyages, sont des exemples significatifs de son savoir-faire. Jean-Jacques Ory, qui avait longuement mûri son projet de la rue Falguière - il était initialement l'architecte du promoteur - privilégiait la communication en créant, au centre du bâtiment, une véritable artère minérale entre les rues Bourdelle et Falguière sur laquelle s'ouvraient des mezzanines.



### Dominique Perrault

A trente-cinq ans, Dominique Perrault a déjà une carrière bien remplie. Sa réalisation la plus prestigieuse est une commande de la chambre de commerce et d'industrie de Paris : l'École supérieure d'ingénieurs en électrotechnique et électronique de Marne-la-Vallée. Un bâtiment d'une grande rigueur esthétique, plan incliné long de 300 mètres de long et haut de

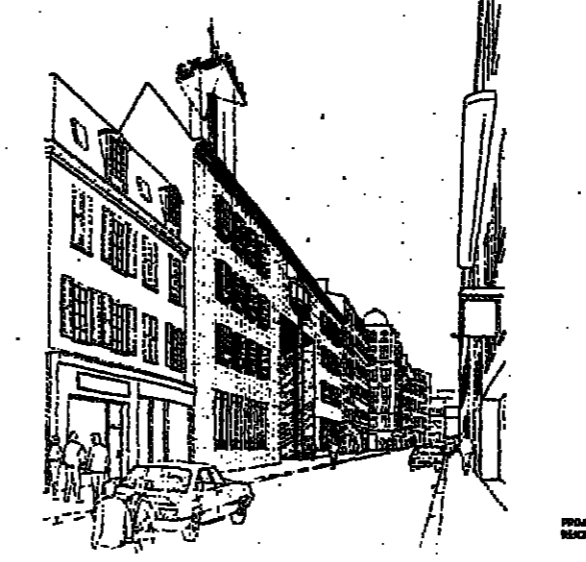
10 mètres, qui couvre une surface de près de 4 hectares. Le choix de Dominique Perrault visait la légèreté. La structure du bâtiment devait être entièrement métallique. Au centre, un passage entièrement vitré qui joignait les rues Antoine-Bourdelle et Falguière, aux parois duquel s'accrochaient des « boîtes » de verre, devait apporter une réponse au problème de la lumière.



### Bernard Reichen et Philippe Robert

Bernard Reichen et Philippe Robert ont eu la même formation - l'École spéciale d'architecture de Paris. Ils ont pratiquement le même âge - quarante-quatre ans et quarante-sept ans. Depuis quinze ans, ils se sont fait connaître par la qualité de leur travail dans le domaine de la reconversion d'usines en immeubles d'habitation, notamment à Lille, Grenoble et Tourcoing. Mais c'est avec la Grande Halle de La Villette, dont ils ont su tirer un parti remarquablement efficace tout

en préservant l'architecture d'origine, qu'ils se sont acquis une réputation nationale. Ce sont eux qui ont mis en scène l'exposition qui présente à New-York, les « Grands projets parisiens ». Les deux architectes proposent d'aménager le bâtiment de la rue Falguière autour d'un vaste atrium creusé à l'emplacement des anciennes rampes du garage, éclairé par un système de miroirs placé sur un mat de 40 mètres de haut, lui-même fixé sur le toit de l'immeuble.

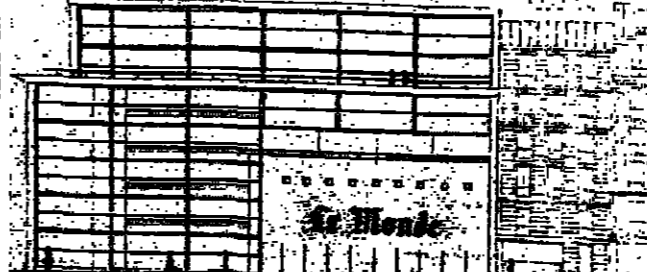


### Daniel et Patrick Rubin

Daniel et Patrick Rubin, trente-cinq ans et trente-huit ans, sont les pilotes de l'Atelier Canal, agence qui regroupe presque à parts égales des architectes et des architectes d'intérieur (comme on appelle désormais les décorateurs). L'architecture, le décor, l'image, sont les leitmotivs de cette « écriture particulière », selon leurs propres termes, qui s'est illustrée depuis 1972 dans un grand nombre d'opérations très diverses. On la retrouve dans la construction de la Bibliothèque Toubiac (treizième arrondissement), la

restauration de l'hôtel d'Avejan pour le Centre national des lettres, la reconstruction du garage de la rue Béranger pour Libération...

Pour le Monde, ils organisaient les plateaux de part et d'autre d'un cage transparente, créant « une architecture de verre qui diffuse une clarté sur tous les niveaux ». Ils proposent une façade également transparente, révélant une « porte monumentale en bois » frappée du logo du journal.



مكتباتنا الأصل

Culture

Le cinéma français à la veille du Festival de Cannes

Sous la Croisette, la crise

Le quarante et unième Festival peut commencer sous la protection goguenarde de ce dauphin, héros du Grand Bleu, le dernier film de Luc Besson...

tromper avant une nouvelle tempête. Car, pendant que Cannes s'abandonne à la fête, les exploitants repartent à l'assaut de télévisions accablées de tous les manes...

un goût amer dans la bouche. C'est que la baisse de la fréquentation des salles, déjà proche de l'effondrement l'an dernier...

Une profession divisée

Indifférent, tout cela ? Certes pas ! Comment expliquer alors le sentiment d'abandon par lequel les producteurs se désolent...

Plan d'urgence

Aujourd'hui, rien n'y fait. Ni l'écran géant, ni les fauteuils confortables, ni les tarifs réduits, ni les cartes de fidélité...

Résultat ? De cent cinquante à deux cents salles ont fermé l'an dernier (sur cinq mille environ)...

d'architecture

du « Monde »

raisons de ces choix successifs. Il restait à faire connaître le travail de ces neuf maîtres d'œuvre. D'où cette page volontairement dépourvue de commentaires critiques...

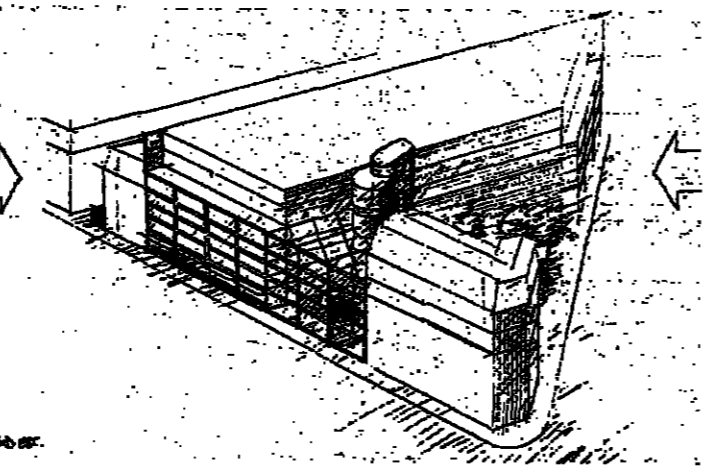
FRÉDÉRIC EDELMANN et EMMANUEL DE ROUX.

Institut français d'architecture, 6 bis, rue de Tournai, 75006 Paris, du 11 au 21 mai.

Denis Valode et Jean Pistre

Denis Valode et Jean Pistre, respectivement âgés de quarante et un ans et de trente-six ans, travaillent ensemble depuis 1973 dans des domaines aussi divers que le logement, les équipements industriels, touristiques ou culturels...

duits Initiés à Villefranche-de-Rouergue, l'usine Thomson à Cergy-Pontoise ou le siège des affaires culturelles de la Ville de Lyon...



Br et l'

CALENDRIER DES ADMINISTRATEURS DE CONCERTS

GAVEAU Mercredi 17 mai à 20 h 30 (p.a. Mondiale Montique, Valenciennes) E.O.P. Piano: CHRISTIAN IVALDI Violon: CHRISTIAN CRENNE...

GAVEAU Mercredi 18 mai à 20 h 30 (p.a. Mondiale Montique) STRASBURGER Violoncelle: MANFRED STILZ...

SALLE PLEYEL Mercredi 24 mai à 20 h 30 (p.a. Valenciennes) FLAINE MUSIQUE présente MARIE ATGER soprano AUGUSTIN DUMAY violon PHILHARMONIE CLASSIQUE POLONAISE Dr. LAURENT PETITGIRARD...

Le Monde PUBLICITE TOURISME-GASTRONOMIE 45-55-91-82, poste 4344

ORCHESTRE DE PARIS

Directeur musical Daniel Barenboïm

26 mai Peter Eötvös, direction Chœurs de la BBC John Poole, Chef de chœur Maître des Hauts-de-Seine Francis Bardot, Chef de chœur Mary Shearer, soprano Benedetta Pecchioli, mezzo-soprano Peter Lindroos, ténor Gregory Reinhardt, basse Byrd, Bruckner, Amy, Missa cum Jubilo (Création mondiale) Commande de l'Etat Avec le concours de la Fondation TOTAL pour la Musique

CYCLE DE MUSIQUE DE CHAMBRE SALLE CHOPIN-PLEYEL 15H 27 mai Philippe Aïche, violon David Binder, alto Jeanine Tétard, violoncelle Georges Alirol, flûte Simone Lagorce, harpe Ibert, Debussy, Roussel RENSEIGNEMENTS - LOCATION: SALLE PLEYEL - 45630796

LE SINFONIETTA ORCHESTRE REGIONAL DE PICARDIE Direction: Alexandre MYRAT CONCOURS DE RECRUTEMENT - JUIN 1988 Dimanche 12 - 1 cor 1er catégorie - 1 cor 2e catégorie - 1 hautbois 1er catégorie - 1 violoncelle 1er catégorie - 1 violoncelle 2e catégorie - 1 violon 1er catégorie - 1 violon 2e catégorie

Festival de France au THEATRE DES CHAMPS ELYSEES 20H30

Mardi 17 et jeudi 19 mai L'Opéra de Nantes présente Werther Opéra de Jules Massenet

Mardi 24 et jeudi 26 mai L'Opéra de Montpellier présente Noces de Sang Opéra de Charles Chaynes (Création à Paris)

Mercredi 18 mai L'O.P.P.L. présente en concert L'Enfant et les Sortilèges Fantaisie lyrique de Maurice Ravel Location ouverte au TCE 47203637 (14h-18h)

PIANO Passionnement! Mercredi 25 mai, 20 h 30 Récital FISCHER BEETHOVEN-SCHUBERT-SCHUMANN Vendredi 5 juin, 20 h 30 Récital PERLEMUTER FAURÉ-DEBUSSY-RAVEL Samedi 6 juin, 20 h 30 Récital ARRAU BEETHOVEN-LISZT Vendredi 17 juin, 20 h 30 Récital BRENDDEL MOZART-BEETHOVEN-BRAHMS-LISZT Vendredi 24 juin, 20 h 30 Récital ASHKENAZY SCHUMANN-CHOPIN

Accusé ? Canal Plus, dont le délai est d'un an seulement après la sortie des films en salle. Je suis intimement convaincu que le coup de progression des abonnements à Canal Plus est à mettre en étroite corrélation avec celle, descendante, de la fréquentation, affirme tout de go l'un des grands du cinéma. Ce délai a été concédé sur la base théorique de huit cent mille abonnés, la chaîne en totalise aujourd'hui trois fois plus. On ne pourra s'en tenir là. Une revendication appuyée par les professionnels de la vidéo, qui s'estiment étouffés par un délai trop court - un an actuellement - entre les salles et les télévisions à péage. L'objectif serait donc de « décaler » de quelques mois l'ensemble des chaînes cryptées et en clair. Impossible, rétorque M. René Bonnell, responsable du cinéma sur Canal Plus. Nous n'accepterions jamais un effet d'annonce aussi négatif pour nous. La chaîne est prospère et nul ne le nie. Mais sa réussite repose, selon ses dirigeants, sur un concept global qu'on ne peut impunément chambouler. Tous les ingrédients d'un nouvel affrontement sont donc en place pour la rentrée.

Dans le combat qui s'annonce, la télévision à péage ne manque pas d'atouts. Une stratégie cohérente et la puissance que lui donnent les sommes - impressionnantes - qu'elle reverse déjà au septième art: les achats de droits (430 millions de francs cette année); le « dédommagement » de 90 millions versé aux producteurs français et, bientôt sans doute, l'affectation annuelle d'un petit pourcentage de son chiffre d'affaires aux exploitants.

La manne pécuniaire. Très lourde même, dans une branche comme le cinéma, qui ne crée que 3 milliards de francs et 20 000 emplois. Et à ce poids vient encore s'ajouter celui des chaînes en clair sans qui,

En réalité, le cinéma français semble plus que jamais soumis à deux exigences contradictoires. D'un côté le besoin de produire un plus grand nombre de films à grand budget, seuls susceptibles aujourd'hui de se démarquer du téléfilm. Et de l'autre, la nécessité de maintenir un volume de production suffisant - cent vingt par an environ - parce que, comme l'explique M. Alain Sussfeld, directeur général d'UGC, « une industrie qui ne peut pas vivre du quotidien est en péril; une industrie du chef-d'œuvre, cela n'existe pas ».

Crise de la fréquentation, crise d'identité de la production, le cinéma français ne fait que commencer la mue que la modernisation du paysage audiovisuel lui impose.

PIERRE-ANGEL GAY.

Les exploitants attaquent TF 1 et FR 3 devant les tribunaux Ni trêve électorale ni même trêve festivalière. La Fédération nationale des cinémas français (FNCF) a décidé de repartir en guerre contre la télévision et a assigné à jour fixe, mardi 10 mai, TF 1 et FR 3 devant le tribunal de grande instance de Paris. A la Une, la FNCF, qui regroupe les exploitants, reproche de ne pas respecter l'engagement pris il y a un an de ne pas diffuser plus de deux longs métrages par semaine à 20 h 30, engagement considéré par la CNCL comme partie intégrante de la décision d'autorisation. A FR 3, la FNCF reproche d'avoir diffusé entre 193 et 218 films l'an dernier (selon les définitions choisies), soit un nombre supérieur aux 192 longs métrages autorisés par la loi. En décembre dernier, déjà, la FNCF était intervenue par voie de référé pour demander l'interdiction pour FR 3 de diffuser des films « excédentaires » en fin d'après-midi. La cour s'était alors déclarée incompétente faute de définition de l'œuvre cinématographique. Un obstacle que la FNCF estime aujourd'hui levé avec la publication, le 13 janvier d'une « note interprétative » de la CNCL. Enfin, la FNCF a décidé de se joindre à l'action de la CNCL contre le 5. Le respect des cahiers des charges devient ainsi l'un des principaux enjeux du paysage audiovisuel de l'après-8 mai.





SCIENCES ET MEDECINE

La croissance au prix fort

L'hormone de croissance humaine synthétique va être commercialisée en France. Comment prescrire et rembourser ce médicament très coûteux ?

POUR la première fois en France, l'hormone de croissance humaine produite à partir des techniques de manipulations génétiques...

sur le marché. Celle-ci vient d'être accordée. La même hormone humaine, produite par des techniques similaires...

concurrentielle très vive sur un marché qui apparaît a priori comme très rentable. Médicales ensuite, puisqu'il s'agit, sous la pression des firmes productrices...

risques d'utilisation à des fins de dopage sportif. On est ainsi aujourd'hui dans une situation très délicate. L'autorisation de mise sur le marché...

LE SIDA DÉSTABILISE L'AFRIQUE

AUJOURD'HUI, tout laisse à penser que la propagation de l'épidémie de SIDA aura, en Afrique, des conséquences dramatiques. Les docteurs Thomas Quinn (National Institute of Health), Jonathan Mann (Organisation mondiale de la santé), James Curran (Center for Disease Control, Atlanta) et Peter Piot (Institut de médecine tropicale d'Anvers) voyaient...

cas avec cet article, - une affirmation semble cependant avérée : « Dans plusieurs pays d'Afrique orientale ou centrale, notamment au Kenya, en Ouganda, en Tanzanie, en Zambie, au Mozambique et au Zaïre, le SIDA affecte une bonne partie des classes dirigeantes et moyennes. » Selon cette revue internationale, les membres des forces armées zambiennes seraient séropositifs à 50 %.

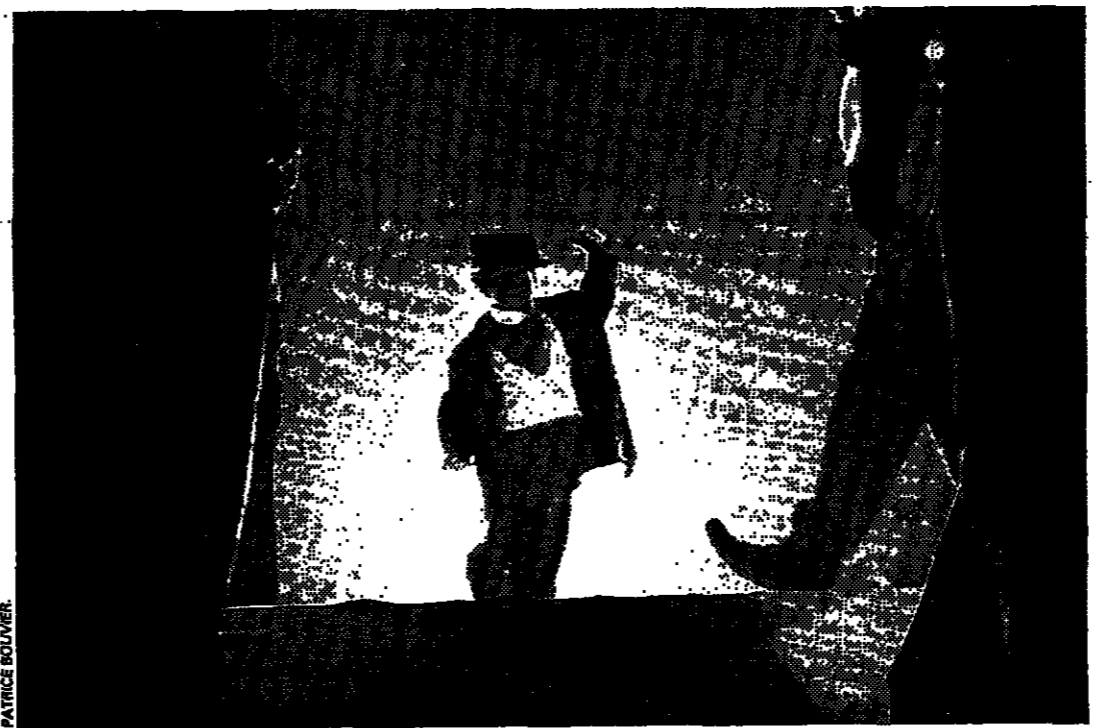
Trop de femmes séropositives

Dans certains « points chauds » de l'Afrique, la situation politique pourrait évoluer à cause de l'épidémie. Ainsi, croit savoir l'auteur de l'article, Fidel Castro aurait l'intention de retirer ses troupes d'Angola parce qu'il accorde « la priorité à la survie de son peuple plutôt qu'à des considérations stratégiques, si l'infection continue de s'étendre à ses troupes ».

« Comblir le vide »

Rappelant que l'Afrique représente le plus grand réservoir du monde en ressources naturelles, aussi bien minérales que végétales, l'auteur de l'article, M. Al J. Venter, estime que « les gouvernements de plusieurs nations - dont l'Afrique du Sud, les États-Unis, la France, l'Inde et l'URSS - suivent attentivement l'évolution de la dépopulation du continent africain, en vue de « combler le vide » qui résulterait de la disparition de 80 à 150 millions d'Africains au cours de la prochaine décennie ».

Etant donné le fort pourcentage de femmes séropositives dans les grandes villes d'Afrique noire - sans doute près de 10 % - le taux de fécondité, c'est-à-dire le nombre d'enfants par femme, pourra-t-il longtemps se maintenir au niveau actuel ? Il est au Zaïre, par exemple, de 6,1.



Supraconducteurs : deux Grands sur le fil

Le Japon et les États-Unis se livrent la bataille technologique des nouveaux supraconducteurs. La France essaie de s'y mêler.

C'EST une bataille à l'échelle planétaire qui vient de commencer. Celle pour la maîtrise industrielle des supraconducteurs, ces matériaux qui présentent la particularité de laisser passer le courant électrique sans dissipation d'énergie. Les capacités remarquables ne se manifestent généralement qu'à des températures très basses qui, hier encore, étaient celles de l'hélium liquide (-269°C). Cela n'a cependant pas empêché des industriels, comme par exemple Alstom et la CGE, de tirer leur épingle du jeu et de prendre une part d'un marché estimé à 300 millions de dollars en fabriquant de puissants aimants supraconducteurs destinés à la physique des hautes énergies, des éléments de machines tournantes (cryogénérateurs) et des transformateurs électriques grâce à la mise au point de fils supraconducteurs de niobium-titane et de niobium-étain.

chimie s'est mis à bouillonner d'idées et se prend d'enthousiasme pour ces nouveaux matériaux. De fait, la température critique de ces nouveaux supraconducteurs à base d'oxydes de cuivre, de baryum ou d'yttrium et de lanthane, a gagné près d'un facteur quatre en moins d'un an, ouvrant ainsi la voie à de possibles applications fonctionnant cette fois à la température de l'azote liquide (-196°C, soit 77 kelvins), fluide économiquement plus abordable que l'hélium. Certes, il ne faut guère se laisser et imaginer que des trains à sustentation magnétique, des composants électroniques, des ordinateurs ultrarapides ou des machines tournantes très performantes (alternateurs, moteurs, etc.) fondées sur ce nouveau phénomène vont voir le jour rapidement. Ne serait-ce que parce qu'il faudra du temps pour mettre en œuvre et valoriser industriellement ces nouveaux produits ou ceux qui les supplacent. Le passé témoigne de ces difficultés puisque quinze ans ont été nécessaires, reconnaissant récemment le directeur de la division énergétique du laboratoire de recherche de la CGE, M. Raymond Vic, « pour passer des premiers résultats de supraconductivité à 4,2 kelvins sur des échantillons de niobium-titane à la fabrication industrielle de fils électriques de ce type ». Patience donc.

Les progrès accomplis sur les supraconducteurs à haute température sont cependant si rapides que gouvernements et industriels de nombreux pays se sont lancés dans d'importants efforts de recherche et développement. Il ne se passe pas de mois sans que de nouveaux matériaux supraconducteurs offrent des températures d'utilisation sans cesse plus élevées soient annoncés. Dernier record en date : celui d'un composé mis au point par le centre de recherches d'IBM d'Almaden (Californie). Avec une température critique de 125 kelvins, ce mélange d'oxydes de thallium, de baryum, de calcium et de cuivre dépasse de 20 kelvins le précédent record, établi en janvier de cette année par une équipe japonaise de l'Institut national de recherche sur les métaux de Tsukuba (NRIM), avec un composé à base d'oxydes de bismuth, de strontium, de calcium et de cuivre. A quand, dans ces conditions, un composé stable qui soit supraconducteur à la température ambiante ? Dans l'état actuel des connaissances, rien ne s'y oppose théoriquement. C'est du moins ce qu'affirme l'ancien directeur du laboratoire de physique du solide

d'Orsay, M. Jacques Friedel, qui ajoute que « des progrès significatifs ne pourront se faire sans de bons programmes de recherche fondamentale ». « Le problème, dit-il avec Praveen Chaudhari, président de la commission gouvernementale américaine sur la supraconductivité, n'est pas d'empêcher la pêche à la ligne - un peu aveugle à laquelle se livrent actuellement les équipes de recherche du monde entier, - mais plutôt de leur dire dans quelles mares il faut aller pêcher ».

« La cour des Grands C'est la raison des formidables programmes de recherche et développement que les États-Unis et le Japon ont lancé pour la maîtrise de ces composés prometteurs. Les chiffres parlent d'eux-mêmes. En 1987, le budget fédéral américain a débloqué quelque 29 millions de dollars (162 millions de francs), dont 11,5 millions de dollars pour le seul département de la défense (DOD). Quant à la demande de crédits pour cette année, elle oscille autour d'une cinquantaine de millions de dollars pour la seule supraconductivité à haute température. Nul doute que ces chiffres augmentent encore l'an prochain si les promesses du président Reagan - 50 millions de dollars sur trois ans pour le DOD - sont tenues. A cela s'ajoutent les efforts grandissants de l'industrie améri-

Centre international des technologies de la supraconductivité de Tokyo (ISTEC), qui financent quarante-quatre entreprises japonaises. Prix du ticket d'entrée : 4,5 millions de francs. Les frais de fonctionnement seront couverts par les industriels (600 000 F par compagnie et par année) et par le MITI, qui versera une contribution annuelle de 25 millions de francs. L'ouverture prévue de ce centre, qui devrait accroître la capacité de vigilance et d'évaluation japonaise en matière de supraconductivité, devrait en principe avoir lieu au mois d'octobre prochain. De tels chiffres donnent un peu le vertige, et l'on peut se demander comment les petits pays européens vont pouvoir continuer à jouer dans la cour des grands. Que doivent-ils faire pour se maintenir à niveau, garder le contact avec les meilleurs et disposer d'un potentiel industriel suffisamment armé pour se lancer sans retard dans l'aventure si une voie prometteuse venait à s'ouvrir ? JEAN-FRANÇOIS AUGEREAU. (Lire la suite page 29.)

(1) Rapport sur la supraconductivité : le point des recherches aux États-Unis (juin 1987). Ambassade de France à Washington. (2) Rapport sur le développement récent des matériaux supraconducteurs au Japon (février 1988). Ambassade de France à Tokyo.











ص: من الأهل

PARIS

Marchés financiers

BOURSE DU 9 MAI

Cours relevés à 17h34

Main market table with columns for Valeurs, Cours, and % change. Includes sections for Règlement mensuel, Comptant, and SICAV.

Table for Cote des changes and Marché libre de l'or, listing exchange rates and gold prices.

PUBLICITÉ FINANCIÈRE
Renseignements :
45-55-91-92, poste 4330

